

LUPA FÁCIL

Manual de Instruções



Modelo LF-01

Índice

1. INTRODUÇÃO	2
2. REQUERIMENTOS LEGAIS	3
3. MEIO AMBIENTE	3
4. REQUISITOS MÍNIMOS DO SISTEMA	4
5. INSTALAÇÃO	5
6. UTILIZAÇÃO DA LUPA FÁCIL	8
6.1 BARRAS DE MENUS	8
6.2 FUNÇÕES DOS BOTÕES E SEUS EQUIVALENTES NO TECLADO	9
6.2.1 BOTÕES DO MENU PRINCIPAL	9
6.2.2 BOTÕES DO MENU DE MODOS DE VÍDEO	11
6.2.3 JANELA PARA ESCOLHA DE CORES PERSONALIZADAS	14
6.2.4 BOTÕES E CONTROLES DO MENU DE CONFIGURAÇÕES	15
6.3 MODO NITIDEZ PLUS	17
6.4 JANELA DE LEITURA	17
7. ESPECIFICAÇÕES TÉCNICAS.....	18
8. TERMO DE GARANTIA	20
9. ENDEREÇO E CONTATO	21

1. INTRODUÇÃO

Obrigado por adquirir a *Lupa Fácil* da Dinâmica Soluções Inteligentes. Este manual de instruções ajudará você a entender, instalar e utilizar sua nova *Lupa Fácil* de forma segura e eficiente. Por favor, leia e siga todas as instruções cuidadosamente antes de usar seu novo produto.

Este produto foi desenvolvido com a finalidade de auxiliar a leitura por pessoas com baixa visão. Esperamos que sua experiência com ele seja satisfatória!

2. REQUERIMENTOS LEGAIS

O *software* do produto é resguardado por Lei n.º 9.609/98, de proteção da propriedade intelectual.

© 2024 Dinâmica Soluções Inteligentes

3. MEIO AMBIENTE



Este produto é composto em sua maioria por plásticos e metais. Ao final de sua vida útil, não deverá ser descartado no lixo comum e sim, em postos de coleta oficial, para que possa ser reciclado como lixo eletrônico.

4. REQUISITOS MÍNIMOS DO SISTEMA

- Computador com sistema operacional Windows 7 ou posterior
- Processador - 1GHz
- HD ou SSD com 200 MB de espaço disponível
- Memória RAM – 2GB
- Porta USB 2.0 (1 porta disponível)

5. INSTALAÇÃO

A *Lupa Fácil* possui um programa (instalador) para efetuar a instalação do *software* em seu computador, de forma simples e rápida. O arquivo “Lupa Facil.msi” está disponível no site, em: www.dinamica-si.com/downloads

Após efetuar o download, o arquivo do instalador estará compactado em uma pasta com extensão .ZIP. Extraia o arquivo e então execute-o, seguindo as instruções padrão de instalação em Windows. Aguarde a conclusão de cada etapa da instalação. É comum que algumas delas demorem entre dez segundos a um minuto, de acordo com as configurações do computador.

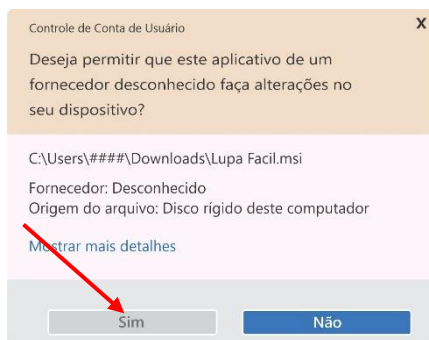
Dependendo do nível de segurança de seu PC, durante o processo de instalação, poderá surgir uma tela de advertência como na figura a seguir:



Para que seja possível dar prosseguimento à instalação, clique em “Mais informações”. A tela deve mudar e ficará como na imagem a seguir, clique em “Executar assim mesmo”:



Ao final do procedimento, poderá ainda surgir uma janela como a seguinte:



que ficará aguardando a sua autorização para dar prosseguimento. Clique em “Sim” para que a instalação possa ser concluída. Apesar do inconveniente, isso é absolutamente normal.

Após o término do processo de instalação, um ícone com a imagem da *Lupa Fácil* na cor vermelha, deverá estar presente em sua área de trabalho, bem como no menu “iniciar”, na lista de aplicativos, no local referenciado pela letra “L”. Próximo a ele nessa mesma lista, também haverá um ícone de uma “lixeira” que oferece a opção de desinstalação do *software* da *Lupa Fácil*, para excluir o aplicativo, caso não desejar mais fazer uso dele, ou quando desejar instalar uma versão atualizada.

6. UTILIZAÇÃO DA LUPA FÁCIL

- Com o *software* devidamente instalado, conecte a *Lupa Fácil* em uma porta USB do computador. Caso o uso seja em um *desktop*, sempre que possível evite as portas USB frontais, pois muitas vezes essas portas são de baixa velocidade.
- Há duas maneiras de abrir o *software* da *Lupa Fácil*: com duplo-clique no ícone (figura – 6) da área de trabalho, ou com um clique único no ícone do menu de aplicativos instalados. (Em ordem alfabética, na letra “L”).



Figura 6 – ícone

6.1 BARRAS DE MENUS

A tela de interface do usuário pode apresentar de uma até três barras de menus horizontais no tamanho da largura da janela. De cima para baixo:

- o primeiro, “Principal” (menu 1) já estará presente ao se iniciar o programa;
- o próximo, “Modos de Vídeo” (menu 2) aparece logo abaixo, junto do primeiro menu e é ativado ou desativado pelo botão “Modos” no menu Principal;
- o último, “Configurações” (menu 3) é ativado ou desativado pelo botão “Configurações”, também no menu 1 e aparece no rodapé da janela.

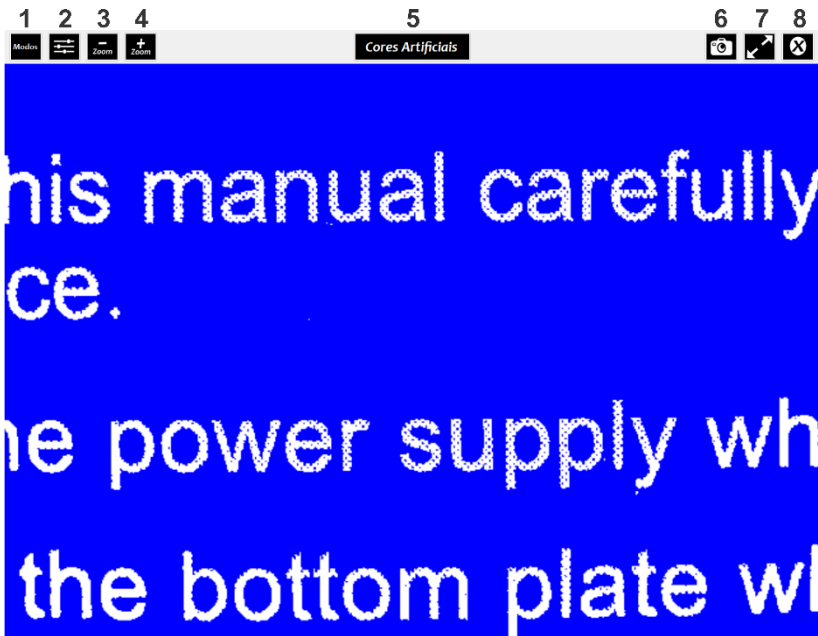
Os menus também podem ser ativados sequencialmente com o clique do botão direito do *mouse* sobre a imagem ou por meio da tecla ESC.

6.2 FUNÇÕES DOS BOTÕES E SEUS EQUIVALENTES NO TECLADO

Alguns botões no programa também podem ser acessados usando teclas específicas do teclado, tecla ESC e teclas de funções F1, F2, F3 etc., normalmente localizadas na parte de cima do teclado ou em combinações de teclas como por exemplo, a tecla Alt junto com a tecla *Enter*.

6.2.1 BOTÕES DO MENU PRINCIPAL

A imagem a seguir mostra esses botões no menu Principal.

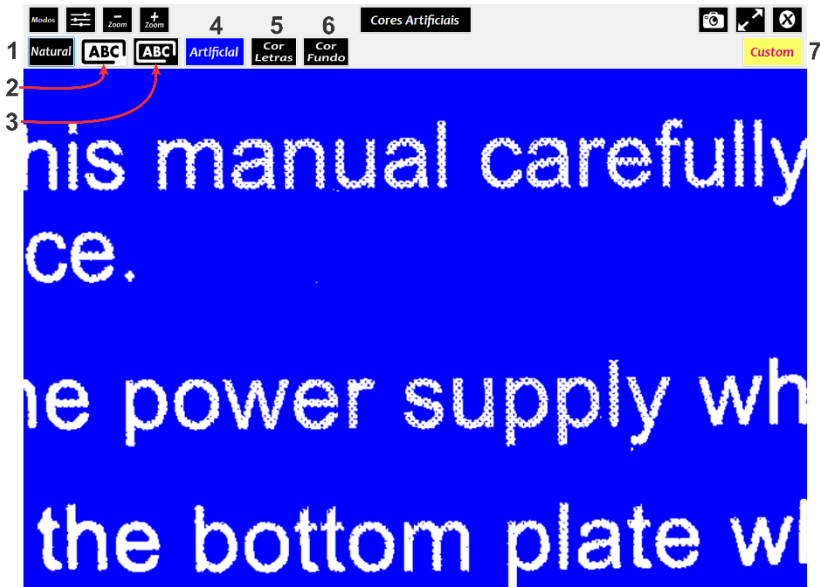


Descrição da função dos botões. Da esquerda para a direita:

- 1- “Modos” - abre o menu de Modos de Vídeo (menu 2)
Também acessível clicando com o botão direito do *mouse* sobre a imagem ou pela tecla ESC;
- 2- “Configurações” - abre o menu de configurações (rodapé). Também acessível clicando com o botão direito do *mouse* sobre a imagem ou pela tecla ESC;
- 3- “- Zoom” - decrementa o *zoom*. Também acessível pela tecla F3, pelo *scroll* do *mouse* e pelo *mouse-pad* (quando disponível) com gesto de “pinça”;
- 4- “+ Zoom” - incrementa o *zoom*. Também acessível pela tecla F4, pelo *scroll* do *mouse* e pelo *mouse-pad* (quando disponível) com gesto de “pinça”;
- 5- *Display* para indicação dos modos;
- 6- Salva foto da tela (ícone de câmera fotográfica). Também acessível pela tecla F5;
- 7- Entra (ou sai) do modo de tela cheia (ícone de duas setas). Também acessível pela combinação das teclas Alt + Enter;
- 8- Sair do programa (ícone “X”). Também acessível pela combinação das teclas Ctrl + F12.

6.2.2 BOTÕES DO MENU DE MODOS DE VÍDEO

A imagem a seguir mostra esses botões no menu de Modos de Vídeo.

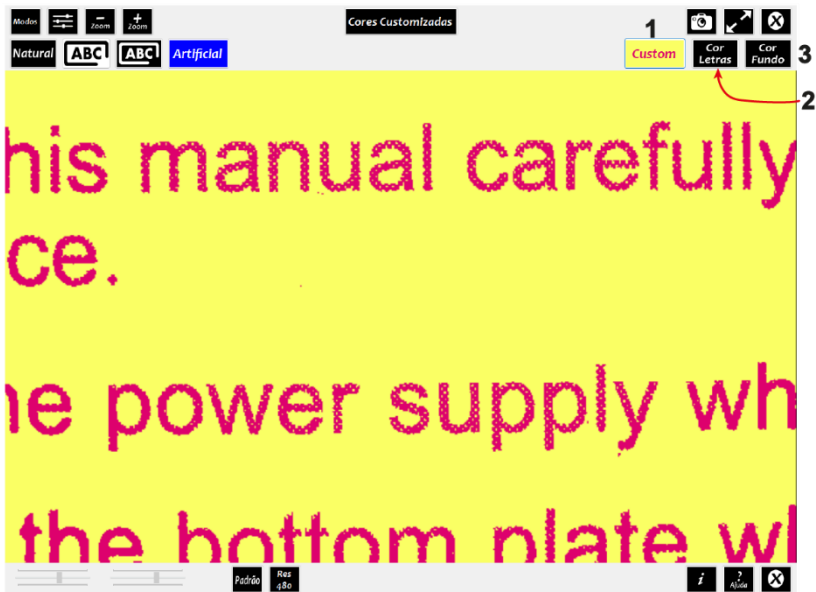


Descrição da função dos botões. Da esquerda para a direita:

- 1- “Natural” – seleciona o modo colorido natural. Também acessível pela tecla F6;
- 2- “ABC” (preto) - seleciona o modo preto & branco (letras pretas e fundo branco). Se a *Lupa Fácil* estiver no modo “Natural”, ao clicar nesse botão entrará no modo P&B natural. Caso esteja no modo “Artificial” ou “Custom”, entrará no modo P&B digital de alto contraste. Também acessível pela tecla F7;

- 3- “ABC” (branco) - seleciona o modo branco & preto (letras brancas e fundo preto). Se a *Lupa Fácil* estiver no modo "Natural", ao clicar nesse botão entrará no modo b&p natural. Caso esteja no modo "Artificial" ou "*Custom*", entrará no modo b&p digital de alto contraste - Também acessível pela tecla F8;
- 4- "Artificial" - seleciona o modo de cores artificiais pré-definidas - Também acessível pela tecla F9.
Clicando nesse botão, aparecerão à direita dele, mais dois botões:
 - 5- “Cor Letras” - seleciona cores artificiais pré-definidas para as letras. Também acessível pela tecla F10;
 - 6- “Cor Fundo” – seleciona cores artificiais pré-definidas para o fundo. Também acessível pela tecla F11;
- 7- “*Custom*” – seleciona o modo de cores personalizadas. Também acessível pela tecla F10.
Clicando nesse botão, aparecerão à direita dele, mais dois botões, como na próxima imagem.

A imagem a seguir mostra a disposição dos botões (ligeiramente diferente) quando no modo *Custom*.



- 1- Ao selecionar o modo de cores personalizadas, o botão “Custom” é deslocado para a esquerda, dando lugar para os botões de cor e fundo para esse modo;
- 2- “Cor Letras” - abre uma janela [\(6.2.3\)](#) para você escolher a cor das letras em um painel representativo do espectro visual de cores, ou uma das oito cores personalizadas salvas. Também acessível pela tecla F10;
- 3- “Cor Fundo” - abre uma janela [\(6.2.3\)](#) para você escolher a cor do fundo em um painel representativo do espectro visual de cores, ou uma das oito cores personalizadas salvas. Também acessível pela tecla F11.

6.2.3 JANELA PARA ESCOLHA DE CORES PERSONALIZADAS

Esta janela possibilita a você a escolha de uma cor personalizada tanto para as letras como para o fundo.



Janela chamada pelo botão 2



Janela chamada pelo botão 3

A escolha pode ser feita diretamente no painel (espectro de cores) clicando na nuance desejada ou em uma das oito amostras pré-selecionadas, logo abaixo do painel.

A tela principal ao fundo, será atualizada com a cor “clorada”, possibilitando a você uma vista imediata de sua escolha. Caso você clique em “Cancelar”, a cor anterior retornará e a janela será fechada. Ao clicar em “OK”, a cor escolhida irá para as letras (ou fundo) conforme a seleção anterior, dos botões, 2 ou 3.

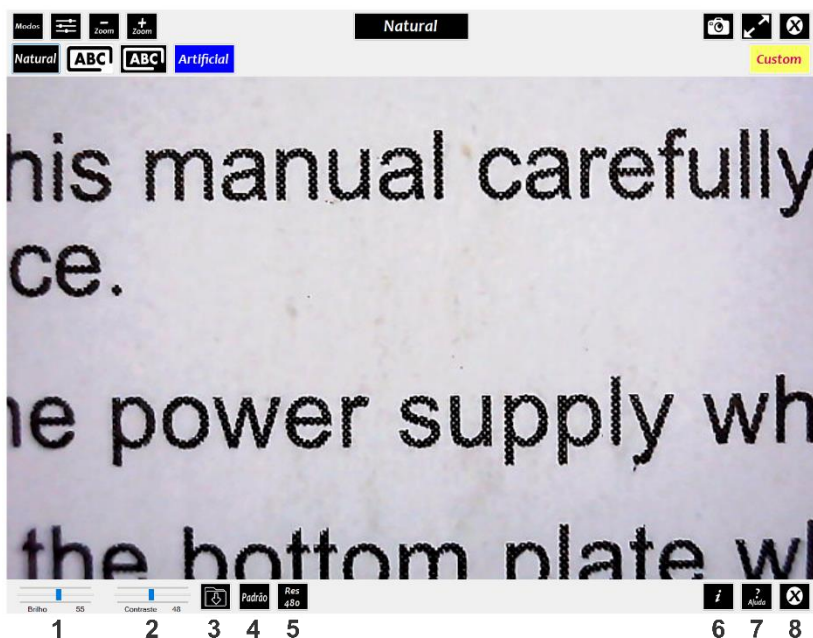
Para salvar uma cor em uma das oito memórias disponíveis:

- Selecione uma entre as oito amostras a qual será atualizada. Aparecerá um retângulo em volta indicando a escolha;

- Clique na nuance desejada sobre o espectro de cores. (Você pode clicar quantas vezes forem necessárias até decidir pela cor de sua preferência);
- Ao clicar em “OK”, sua escolha será salva e a janela será fechada. Na próxima vez que a janela de cores personalizadas for aberta, tanto para as letras como para o fundo, a cor de sua escolha estará disponível na mesma posição da amostra que você selecionou.

6.2.4 BOTÕES E CONTROLES DO MENU DE CONFIGURAÇÕES

A imagem a seguir mostra esses botões e controles no menu de Configurações (rodapé)



Descrição da função dos controles e botões:

- 1- “Brilho” – controle deslizante de brilho para os modos: Natural, Preto & Branco e Branco & Preto;
- 2- “Contraste” – controle de contraste para os modos: Natural, Preto & Branco e Branco & Preto;
(Esses controles somente estarão disponíveis nesses modos)
- 3- “Salvar” – Atuando nos controles de brilho ou contraste, aparecerá logo à direita (entre o controle de contraste e o botão “Padrão”) um botão com ícone de pasta, como opção para você gravar os ajustes atualizados;
- 4- “Padrão” – possibilita retornar os parâmetros de ajustes ao padrão original da fábrica. Atua de duas formas:
 - Se a *Lupa Fácil* estiver em um dos modos: Natural, P&B ou B&P, apenas os valores referentes ao brilho e ao contraste serão restabelecidos.
 - Caso a *Lupa Fácil* esteja em um dos modos: Artificial ou Custom, apenas as definições de cores pré-definidas e as oito memórias de cores personalizadas serão restabelecidas;
- 5- “Res” – este botão seleciona a resolução do vídeo: 480 ou 720 linhas, com indicação da escolha atual no próprio controle;
- 6- “i” – este botão abre a janela de informações básicas da *Lupa Fácil*;

- 7- “Ajuda” – este botão dispara o carregamento e abertura do Manual de Instruções completo do produto em formato PDF;
- 8- “X” – este botão fecha somente o menu das configurações (rodapé).

6.3 MODO NITIDEZ PLUS

Este é um recurso específico para textos e foi criado para evitar a oscilação da imagem durante a leitura, deixando o texto estável sempre que não houver movimentação da lupa, proporcionando maior conforto para você.

O modo **Nitidez Plus** originalmente já vem ativado quando o *software* é instalado. Ele não possui botão de controle e pode ser ativado ou desativado pela combinação das teclas Ctrl + F2. O *Display* indicativo mostrará a alteração por cinco segundos após o comando.

6.4 JANELA DE LEITURA

A janela de leitura é um recurso para auxiliar o acompanhamento da linha de texto. Consiste em duas barras horizontais, de mesma largura da janela principal, uma acima e outra abaixo da área de leitura, com tamanho ajustável no sentido vertical. Esse ajuste é feito pela combinação das teclas Ctrl + (seta para cima ou seta para baixo):

- Seta para cima: aumenta o tamanho das barras;
- Seta para baixo: diminui o tamanho das barras.

No modo P&B de alto contraste, as barras aparecem pretas.

No modo B&P de alto contraste, as barras aparecem brancas.

Nos demais modos, as barras aparecem em cinza transparente.

7. ESPECIFICAÇÕES TÉCNICAS

- Alimentação pela porta USB do computador;
- Ampliação de 12 a 140 vezes, no modo de tela cheia.
(É dependente do tamanho do monitor)

Exemplos:

Tela de 17” de 16 a 80 vezes

Tela de 21” de 20 a 100 vezes

Tela de 24” de 23 até 120 vezes

Tela de 27” de 26 até 140 vezes

- Acessório opcional para leitura de tela de celular;
- Iluminação interna;
- Manuseio semelhante ao de um mouse comum;
- Conexão USB;
- Modo colorido natural;
- 56 combinações de cores artificiais pré-definidas;
- Permite escolha personalizada de cores diretamente em um painel colorido que representa o espectro visual, possibilitando milhares de combinações diferentes, com oito memórias para armazenar as suas escolhas;
- Modos preto no branco e branco no preto em alto contraste;

- Modo “Nitidez Plus”. Este modo é específico para textos e foi criado para reduzir a oscilação da imagem durante o processo de leitura, deixando o texto estático sempre que a lupa fizer pequenas pausas de movimento, proporcionando um maior conforto para você.
- Possui janela de leitura de tamanho ajustável para facilitar o acompanhamento da linha de texto.

** Obs.: Devido às constantes evoluções da tecnologia, bem como nossa política de melhoria contínua, as especificações ficam sujeitas a alterações sem prévio aviso.



8. TERMO DE GARANTIA

PRAZO:

- A *Lupa Fácil* possui garantia de **1 (um) ano**, contado a partir da data de aquisição pelo primeiro consumidor, desde que cumpridas as condições aqui discriminadas. Esta garantia é exclusiva contra vícios de qualidade que tornem o produto inadequado à sua utilização regular.
- Dentro do prazo de garantia especificado, estão inclusas a garantia legal de 90 (noventa) dias, estabelecida no Código de Defesa do Consumidor, mais a garantia fornecida por mera liberalidade do fabricante. Para a comprovação desse prazo, o consumidor deverá apresentar a 1ª via da Nota Fiscal de compra ou documento equivalente que identifique o produto e comprove a data da aquisição.

EXCLUSÃO DA GARANTIA:

A garantia não abrangerá as seguintes condições:

- Uso inadequado ao fim ou em desacordo com o manual de instruções.
- Caso o gabinete do produto seja aberto ou violado.
- Produto modificado ou reparado por pessoal não autorizado pelo fabricante.
- Danos causados por queda, umidade ou acidentes da natureza.

UTILIZAÇÃO DA GARANTIA:

- Em caso de necessidade de reparo, o produto deverá ser encaminhado ao fabricante, no endereço fornecido no final deste manual.
- Ao enviar um produto para manutenção, forneça seus dados para contato, endereço completo e uma descrição do defeito apresentado.
- As despesas de transporte do produto correm por conta do consumidor.

RECOMENDAÇÕES:

- Como com qualquer produto eletrônico de consumo, altas temperaturas, poeira, quedas e umidade devem ser evitadas.
- Não exponha o produto a altas temperaturas, por exemplo, próximo a janelas onde receba incidência direta de raios solares ou no interior de veículos estacionados ao sol.
- Este produto não pode ser molhado.
- Limpar somente com pano levemente úmido.



9. ENDEREÇO E CONTATO

Caso necessite, entre em contato conosco:

☎ (12) 3939-2120

@ contato@dinamica-si.com

Link para obtenção do *software* / atualizações:

www.dinamica-si.com/downloads

Dinâmica Soluções Inteligentes

Rua Lagoinha, 184 – Jd. Satélite

São José dos Campos – SP

CEP: 12230-111

www.dinamica-si.com

